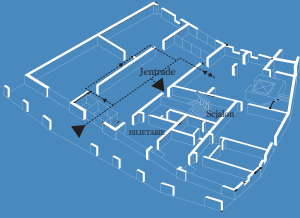




# Museu Civic di Art

## La Pinacoteche Il Scjalon I Cuadris di Famee



### IL MUSEU

Intal palaç medievâl Ricchieri<sup>1</sup>, che al è dongje dal sagrât dal domo di Sant Marc e dal palaç dal Municipi, dal 1970 al è logât il Museu civic di Art. La dimore patrizie viere e je stade lassade ae citât par finalitâts culturâls intal 1949 dal cont Lucio Ernesto Ricchieri di Sedran<sup>2</sup> e dal 1972 e je vierte pal public. Chi si cjatin lis “racueltis civichis di art”, che prin a jerin conservadis inte sale consiliâr<sup>3</sup> dal municipi.

### LA PINACOTECHÉ

La *Pinacoteche civiche* e à vût principi cuntun lassit impuartant dal pitôr pordenonês Michelangelo Grigoletti<sup>4</sup>, professôr de Academie des Bielis Arts di Vignesie e artist di nivel european intal setôr dai ritrats e des pituris di caratar religjôs e storic. Cul lâ dal timp la pinacoteche si è insiorade cun lassits, donazions, acuisj e dipuesits e



4



5



1



2



3

cumò e conserve pituris soledut de produzion venite e furlane. Di grant rilêf e je la figure di Giovanni Antonio de Sacchis, clamât il Pordenon il plui grant pitôr furlan di ducj i tims. Di segnalâ in particolâr la Sezion des Sculturis di len, une des plui impuartantis a nivel regionâl, la racuelte di cantinelis pituradis (taulutis pal sofit dal inizi dal secul XV) e il Tesaur dal Domo, une impuartante serie di relicuiaris antîcs, oparis mestris di oresins gotics e dal Rinassiment, lassât in dipuesit dal Domo di Sant Marc.



7

### IL SCJALON E I CUADRI DI FAMEE<sup>6</sup>

A metât de jentrade si vierç a man drete il porton che al da sul scjalon di onôr, cun cuatri rampis paralelis, che al puarte ai plans parsore. Dentre, parsore dal portâl, e je une scrite che e ricuarde il non dal Ricchieri che al à volût sistemâ cheste strutture (Francesco Mario), il non dal architêt (di Faenza) e l'an di costruzion: il 1699.

Parsore dal scjalon al è un ecezionâl sofit di len a cassetons cun decorazions e cartelis policromis e efîets di ilusion di prospettive. Tal mûr di çampe dal scjalon di onôr e je une serie di ritrats dal Sîscent li che a son piturâts i personaçs plui impuartants de famee Ricchieri<sup>7</sup>. La galarie dai ritrats e à parsore la steme de cjasade, fate di pôc, dividude in cuatri parts cun dôs acuilis di arint e dôs ghirlandis di garofui che a stan sot dal elm, simbul dal cont.

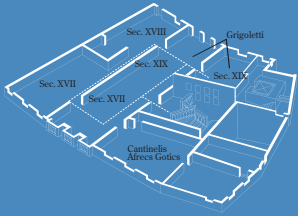


6



# Museu Civic di Art

## I afrescs Gotics Lis Cantinelis



### I AFRESCS GOTICS

Tai percors di visite dal Museu si puedin amirâ lis decoracions gotichis tardis a fresc, di caratar profan e cavalaresc, voludis dai Ricchieri comissionant tor la fin dal secul XIV a maestrancis venitis e furlanis, pal prin plan<sup>1</sup>, il cicli des Storiis di Tristan e Isolde (cun duei<sup>2</sup> e bataiis) e sielzint pal secont plan<sup>3</sup>, invezit, senis di ambientazion carolingje (*Entrée d'Espagne* e *La conquiste di Pamplone*), di ispirazion alegoriche (il Planet Venere) e *di amôr cortês*.

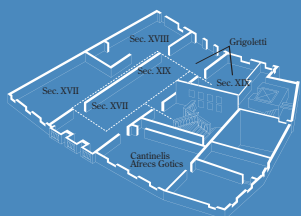
### LIS CANTINELIS

E je dai inizis dal secul XV la colezion di cirche 200 *cantinelis* (tauletis tra lis trâfs dai sufits), che in part a son depositadis de Bancje Popolâr FriulAdria di Pordenon. Lis *cantinelis* a vevin une funzion ornamentâl, che si cjate dispès in buine part dai paîs europeans de Ete di Mieç fin al Rinassiment e a jerin metudis tai spazis che si formin tai sufits li che si incrosin lis trâfs cui diurincj.

Tra *fabulae* medievâls e fonts classichis, a son ilustradis storiis di amôr di cavalîrs e regjinis<sup>4</sup>, senis di cjace, incuintris tra umans e creaturis sorenaturâls o magjichis, zûcs erotics dongje de fontane de zoventût eterne, e il meraveôs bestiari medievâl, fat di unicornis, drâcs, sarpints alâts e lis arpiis/sirenis misteriosis che a comparissin tai corteus dai cavalîrs, cualchi volte impegnâts in bataiis e duei<sup>5</sup>.







### SECUL XVII

Lis salis destinadis aes oparis dal '600 a àn so redut pituris di autôrs venits e furlans. Tra chestis e risalte la grande tele di Alessandro Varotari clamât il *Padovanino* (Padue 1588 - Vignesie 1649), che e rapresente la *Madone cul Frutin in tron tra la Justizie e Sant Marc Evangjelist*<sup>1</sup> dal 1626, comissionade dal Consei comunâl par ornâ la sale des riunions dal palaç dal municipi. Opere di valôr e di autôr flamant al è il



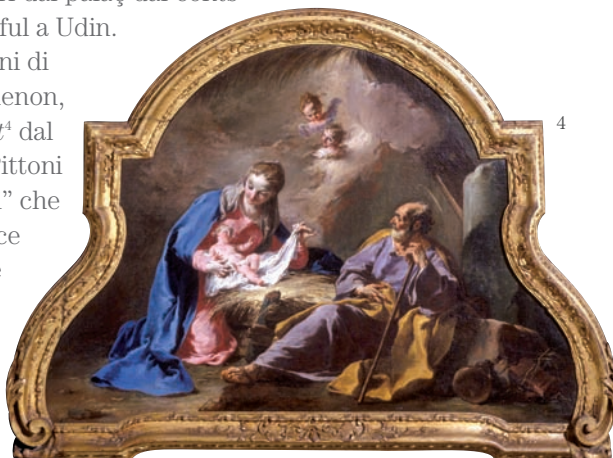
*Paisaç invernâl*<sup>2</sup> che si pues atribûi a David Ryckaert (Anvers 1586 - 1642): si trate di un cuadro che, cun ricjece di details, al rapresente un paisaç nordic, dongje dal gust di Brueghel: e je stade donade tal 1932 dal cont Alfons di Purcie. Te part alte a son i segns zodiacâi de stagjon invernâl.



### SECUL XVIII

Ancje il '700 al è documentât so redut di artiscj dal teritori venit e furlan. Tra chescj la *Madone cul Frutin e vescul sant*<sup>3</sup> al è un bon esempi de produzion di caratar religjôs dal cjargnel Nicola Grassi (Formeâs 1682 - Vignesie 1748); di lui si conservin ancje dôs telis che a rafigurin *Alegoriis*, in origjin parsore di un teracin drenti dal palaç dai conts Caiselli di borc Sant Cristoful a Udin.

De storiche colezion Galvani di Cordenons, dongje di Pordenon, e ven invezit une *Nativitât*<sup>4</sup> dal venezian Giovan Battista Pittoni (1687 - 1767), un "presepi" che al vif intune atmosfere dolce e familiâr: la piture e à une forme particolâr che in origjin e podarès jessi stade inseride tant che coronament di un jet o di une puarte.



### MICHELANGELO GRIGOLETTI

Al è nassût a Rorai Grant ai 29 di Avost dal 1801. Di famee numerose e modeste, ma no puare, al à frecuentât in maniere regolâr i cors, dal 1820, te Academie di Bielis Arts di Vignesie, dulà che al è diventât insegnant.

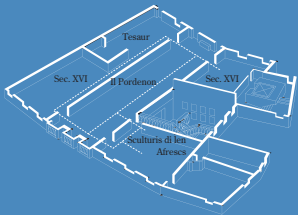
Comissions impuartantis i dan la ocasion di lavorâ di Triest a Brescia, di Udin a Trent, ma so redut tal forest. Pal Imperadôr di Austrie Ferdinand I, tal 1843 al à piturât *I doi Foscari*.

Trê agns dopo, pal gardenâl di Ongjerie, József Kopaczy, al à fat une *Assunzion* une vore grande pe catedral di Esztergom. Ma lis sôs oparis mestris, in cuarantedoi agns di ativitât, a son stâts i ritrats<sup>5</sup>, cualchidun tra i miôr dal Votcent talian, ecezjonâls pe penetrazion psicologjiche, pe partecipazion umane, pe espressivitât e pe perfezion tal costum. Al è muart a Vignesie ai 11 di Fevrâr dal 1870, tal plen de sô ativitât.



# Museu Civic di Art

## Lis sculpturis di len Il Pordenon Il Tesaur dal Domo di Sant Marc Secul XVI



### LIS SCULTURIS DI LEN

Il Museu al à une sezion di sculpturis di len antighis fra lis plui impuartantis a nivel regionâl, e no dome, cun testimoniancisc che a son une font primarie par capî la culture plastice e figurative dai seculi XII-XVII tal Friûl e tes regions dongje. Scomençant o cjatî in di fat la sculpture "veronese" *Madone cun Frutin*<sup>1</sup> de fin dal secul XII, cjatade intune racuelte private furlane e che e ven de zone dongje di Aquilee, pardabon un unicum par insiorâ lis cognossincis su la sculpture romaniche e gotiche di dute la zone dal Friûl, dal Venet e alpine. Une vere opare mestre al è l'*Altâr*<sup>2</sup> di len di Giovanni e Domenico Mioni di Tumieç, dal 1509.



### SECUL XVI

Protagonist dal Cincent al è il Pordenon, documentât cun oparis su tele, len e a fresc. La pale di Sant Gotart fra i Sants Roc e Sebastian e je ricognossude tant che une opare mestre. Fate intal 1525 e ven de glesie dal ex Convent dai Capucins: dentri di une ancone a son metûts in sintonie perfete i protagoniscj e fra chescj al è Sant Gotart che al domine la sene sentât in catidre. Nol mancje un riferiment a Zuan Francesc di Tumieç, (1450 cirche - 1510), precursôr e mestri dal Pordenon, che al è rapresentât ben de *Madone cul Frutin e sants* (Pale di sante Juliane) dal 1500 cirche. Te pale, esempli râr di piture su tele dal autôr, e je figurade, daûr de tipologjie de "conversazion sacre", la Madone in tron cul Frutin e i sants Nicolau, Juliane di Nicomede, Dorotee, Catarine, Apolonie, Gregori pape e i doi agni musicants. Un câs unic al è la Anunziacion di Gerolamo Savoldo (1480 cirche - 1548), cjatade te glesie parochiâl di Ghiran di Prate, dulà che l'autôr al è rivât di Vignesie dopo des sopressions di edifizis di cult tal periodi napoleonico.

### IL PORDENON<sup>3</sup>

Pal Vasari al jere nassût a Pordenon intai agns 1483/84. Il parî, che si clamave Angelo, al jere un *magister murarius* originari di Corticelle, dongje di Brescia. Lis primis oparis, fatis in Friûl, a jerin ispiradis ai modei tumieçins e po dopo venits di Cima di Conean e Giorgione. Un "inzornament" radicâl dal stîl al è stât dopo dal viaç a Rome dal 1515 par vie des sugestions dal classicisim di Raffaello e dal titanisim di Michelangelo; di cheste esperience a vegnin fûr il cicli grandios des *Storis de Passion* intal Domo di Cremona (1521-1522) e i afrescs de Capele Malchiostro di Trevis e di Sant Roc a Vignesie (1528). Intal 1529-1530 al veve lavorât a Cortemaggiore e dal 1530 al 1532 a Santa Maria di Campagna dongje di Piacenza. Tornât a Vignesie al jere diventât il plui grant rivâl di Tiziano. Al à fat ancje lavôrs pal Palaç Ducâl, pe Scuele di *San Francesco ai Frari* e pe glesie di *Santa Maria degli Angeli* di Muran. Clamât a Ferrara di Ercol II di Este, *assalito dal gravissimo affanno di petto*, al muri tal 1539 intant che al jere "intento a cose de prospectiva".



### IL TESAU DAL DOMO DI SANT MARC

Tra i documents prezios de ativitât di oresins gotics che si cjatin ancjemò in Friûl, il tesaur dal Domo di Pordenon al è un dai plui impuartants.

Za intal *Diplomatarium portusnanoense* a son lis primis citazions cu la liste des relicuiis che si pensavin pauartadis vie di ...*Francesco de li Richierij agli Hongari in Serravalle* intal 1418.

I tocs plui preseâts, dutune cun altris, forsit fats di buteghis di là des monts, a son di clare influence venite. Cheste influence si spieghe cu la particulâr realtât di Pordenon *insula imperiale* fin al 1508 dentri dai teritoris de Serenissime e centri vivarôs di scambis e cumierçs fra la "Patrie" furlane e la "Dominante".

